

Історія формування Зоологічного музею Луганського національного університету

Галина ЄВТУШЕНКО

*Луганський національний університет імені Тараса Шевченка
evtushenko_ig@i.ua, вул. Оборонна, 2, 91011, Луганськ, Україна*

Формування та розвиток Зоологічного музею ЛНУ тісно пов'язані з історією розвитку самого Луганського університету. Значна частина інформації про створення музею, на жаль, не збереглася, і в її відновленні ми використали відомі на цей час літературні джерела (Загороднюк, 2009). Перші зоологічні експонати з'явилися в Біологічному відділенні Факультету соціального виховання в 1924–1936 рр. Відомо, що «в перші роки свого існування зоологічна колекція розміщувалася у двох шафах учбової аудиторії Кабінету зоології. В тому музеї була широко представлена місцева фауна, але були й південні види» (Загороднюк, 2009).

1934 р. на факультет приходять працювати теріолог Іван Іванович Сахно. Разом з ним до кабінету зоології прибула частина експонатів хребетних тварин. І. І. Сахно був призначений завідувачем кафедри зоології, 1940 р. він захищає кандидатську дисертацію і працює тут до виходу на пенсію 1969 р. Завдяки ньому починає створюватися колекція тварин, що поступово набуває статусу зоомузею. Значний вклад у створення колекції безхребетних внесла Людмила Павлівна Титаренко, що працювала спочатку лаборантом, а в післявоєнні роки і до 1967 р. — асистентом кафедри зоології. Фактично вона була засновником відділу безхребетних і створила ентомологічну колекцію, частина якої (збір джмелів 1928 р.) зберігається дотепер. Інша яскрава частина сучасної колекції комах представлена тропічними метеликами, яких передав до музею І. І. Сахно.

В 60-ті роки всі експонати знаходилися в головному корпусі інституту, в аудиторіях 403 та 404. У післявоєнні роки (1945–1968) поповнення експонатів відбувається завдяки польовим практикам та дослідженням, що на ті часи проводилися майже по всій території Союзу. Колекцією експонатів на ті часи займався Микола Андрійович Симонов — орнітолог, таксидерміст, що у післявоєнні роки працював асистентом кафедри зоології. Саме він поклав основу орнітологічної колекції музею.



Рис. 1. У кабінеті зоології в 1938–1939 навчальний рік (заняття веде І.І. Сахно). Фото з альбому «Історія природничо-географічного факультету» (ПГФ).

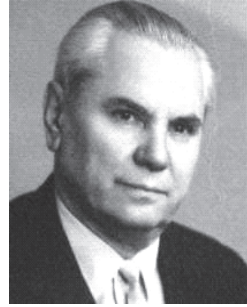


Рис. 2. І. І. Сахно. Близько 1950 р. Фото з альбому «Історія ПГФ».

З 1961 р. старшим лаборантом кафедри зоології стала Ніна Прохорівна Суботіна. Вона працювала на кафедрі до 2004 р. і всі ці роки якісно та з любов'ю забезпечувала матеріальну базу як музею, так і навчальний процес, а також польові виїзди викладачів та студентів.

У 1963 р. на кафедру зоології приїжджає з м. Семипалатинська орнітолог, кандидат біологічних наук доц. С. Г. Панченко. Сергій Григорович привіз до Луганську свою особисту колекцію тварин, яку збирав ще зі студентських років. Експонати фауни Казахстану поповнюють експозицію музею: тушки та опудала птахів та дрібних ссавців, роги марала (викрадені з музею в 90-ті роки разом з опудалом соболя) тощо. Протягом 1968–1994 рр. він був завідувачем кафедри зоології (відповідно, й музеєм).

З 1972 р. музей переїздить до нового корпусу, на його 5-й поверх.



Рис. 3. С. Г. Панченко в кабінеті зоології. 1967 р. Фото з альбому «Історія ПГФ»



Рис. 4. В. В. Леснічий виготовляє опудало гуся. 1980 р. Фото з альбому «Історія ПГФ»

Першим лаборантом музею в новому місці став Аркадій Шепотиленко. В цей час оновлюються та поповнюються експозиція, виготовляються нові вітрини, прикрашені авторськими світлинами С. Г. Панченка. Музей поділяють на два відділи — хребетних та безхребетних. «В 56 шафах зооівтрин були розташовані накопичені колекції з усіх систематичних груп тварин» (спогади С. Г. Панченка).

Сергій Григорович розробив та вніс до програми навчання студентів-біологів практикум «Виготовлення зоологічних навчальних посібників», на якому студенти засвоювали основи таксидермії і закріплювали їх на польових практиках, де здобувалася більша частина матеріалу¹. Завдяки цьому відбувається активне поповнення музею опудалами, тушками, вологими препаратами та скелетами, які виготовляли студенти та викладачі; частину експонатів передавали до шкіл Луганська та області.

С. Г. Панченко створив трудолюбиву та працездатну команду спеціалістів та однодумців, що захоплювалися зоологією та мали таксидермічні навички. Найбільшу групу науковців представляли орнітологи, завдяки яким сформована сучасна колекція птахів: Валерій Вікторович Лісничий, Геннадій Костянтинівич Бураков, Віталій Володимирович Ветров, Микола Данилович Самчук, Сергій Григорович Панченко.

Над іхтіологічною експозицією працювали Валерій Анатолійович Денщик та Микола Данилович Самчук. Вітрини з амфібіями та плазунами поповнювалися завдяки Станіславу Івановичу Щербаку. Колекцію ссавців поповнювали Сергій Григорович Панченко та Валерій Вікторович Лісничий. Відділ безхребетних оформлювали Людмила Іллівна Лебедева, Нонна Петрівна Шевцова (ентомологічні збори), Валерій Анатолійович Денщик (колекція коралів, ракоподібних, голкошкірих). Протягом 1977–2002 рр. музеєм завідував Станіслав Васильович Чібішев, який активно приймає участь не тільки у формуванні та збереженні експонатів, але й у оформленні музею (захоплювався фотографуванням).

В цей період на кафедрі зоології та методики викладання біології, до якої відносився зоомузей, розвивалися дослідження з орнітології, герпетології, іхтіології, ентомології, що відобразилося на формуванні колекцій музею. Практично всі (за винятком В. А. Денщика) зоологи, що брали участь у формуванні сучасної експозиції, є випускниками Природничого географічного факультету.

У 80-ті роки С. Г. Панченко вів активну роботу з обміну та поповненню фондів зоомузею з Московським університетом (з В. Є. Флінтом) та іншими вузами. З Куби до Луганська завдяки обмінам потрапила колекція черепашок молюсків з Тихого та Атлантичного океанів.

¹ Цей предмет викладається і зараз, що сприяє поповненню роздаткового матеріалу, обладнанню аудиторій та допомагає у розширенні та відновленні сучасних вітрин.



Рис. 5. В. А. Денщик на березі Клебан-Бикського водосховища. Фото з сайту <http://www.mama-86.org.ua>



Рис. 6. С. П. Литвиненко демонструє техніку виготовлення опудал; 2007 р., окол. с. Іванівка. Фото Г. О. Євтушенко.

На жаль, у 90-ті роки частина експонатів музею була викрадена (на той час відділ хребетних тварин знаходився у вільному доступі). З 1998 р. в університеті відбувається об'єднання кафедр ботаніки та зоології в одну кафедру біології. Напрямки розвитку досліджень нової кафедри спрямовуються на ботаніку, і в розвитку зоомузею настає пауза.

З кінця 90-х та на початку 2000-х років колекція безхребетних тварин (особливо ентомологічні вітрини) псується і її доводиться відновити. Свій сучасний вигляд ентомологічна вітрина має завдяки студентам, що захоплювалися ентомологією — Сергію Глотову, Петру Форощуку, Максиму Заїці, автору та завідувачу музеєм С. П. Литвиненку.

З 2002 р. новим завідувачем зоомузею став випускник ПГФ, орнітолог, таксидерміст Сергій Павлович Литвиненко (учень С. Г. Панченко). Завдяки йому відбувається нове поповнення колекцій відділу хребетних, реставрація вітрин та опудал, з'являються нові стенди, переважно з птахами фауни Луганщини. Сергій Павлович формує навколо себе групу однодумців з числа викладачів та студентів факультету (Г. О. Євтушенко, О. В. Кондратенко, С. В. Фомін, С. О. Філіпенко, В. А. Артющенко, С. В. Глотов, П. В. Форощук, Д. В. Журов, О. О. Сергєєв, М. А. Заїка та ін.), які допомагають у відновленні та оформленні вітрин та експонатів.

В цей період деканом факультету був Віктор Федорович Дрель, який всіляко підтримував роботу С. П. Литвиненко і сприяв поповненню колекцій: завдяки йому для музею було придбано декілька унікальних видів птахів та встановлено п'ять сучасних вітрин. У 2003 р. на роботу в університет (на кафедру СПГ та екології) прийшов його випускник Олександр Вікторович Кондратенко — кандидат біологічних наук, теріолог, завзятий дослідник. Завдяки йому фонди зоомузею поповнилися колекцією тушок та черепів дрібних ссавців (де вони зберігаються і дотепер).

Частина фондів та вітрин музею поповнювалася завдяки подарункам випускників та людей, не байдужих до розвитку зоомузею. Так, у 2007 р. музей прийняв у дарунок експонати приватної колекції Геннадія Івановича Нікіфорова (понад 50 опудал птахів), що працював директором краєзнавчого музею у м. Краснограді (Харківська обл.). Цінність цієї колекції полягає в тому, що в ній є опудала рідкісних видів птахів та експонати, що етикетовані 1928 р. Значний внесок у колекцію зробив випускник факультет Вадим Маркович Табакін (депутат Луганської облради), який подарував опудала білоголового сипу, тетерука, павича та ін.

Останніми роками колекція музею (особливо відділ безхребетних) поповнюється за рахунок зразків, зібраних магістрантами-біологами. Так, завдяки Юлії Молдовановій створена колекція черепашок моллюсків із чорноморського узбережжя Керченського півострова; Олександр Боровський передав до музею колекцію наземних моллюсків Луганської обл.

Значний внесок у розвиток музею та активність команди зоологів вніс доцент кафедри СПГ та екології Ігор Володимирович Загороднюк — теріолог, кандидат біологічних наук. Завдяки його ініціативі почала створюватися картотека фондів музею, він ініціював проведення конференції «День зоомузею», присвяченої 40-річчю сучасної експозиції та став головою оргкомітету цієї конференції і упорядником збірника праць, завдяки йому поступово відроджується історія зоомузею та кафедри зоології.



Рис. 7. Нова композиція музею «Птахи водно-болотних біотопів Луганщини»; автор композиції — С. П. Литвиненко. Фото Г. О. Євтушенко.



Рис. 8. Відреставрована та оновлена вітрина «Плазуни». Над стендом працювали: С. П. Литвиненко, С. О. Філіпенко. Фото Г. О. Євтушенко.

Сучасний зоомузей ЛНУ складається з двох відділів: відділ безхребетних тварин (ауд. 2-551) та відділ хребетних (2-553). Загалом у залах музею на експозицію виставлено до 2500 експонатів.

Загальна кількість зразків хребетних в експозиції зоологічного музею — майже 900 зразків, переважно у формі опудал, у тому числі: риби — 140, амфібії і плазуни — 150, птахи — близько 400, ссавці — до 200 зразків. У відділі безхребетних тварин є не менше 1500 зразків безхребетних більшості систематичних груп.

У фондах музею зберігається близько 60 коробок із ентомологічними колекціями, заповненими комахами, яких збирають студенти і викладачі кафедри біології під час учбових практик в Луганській області, Криму, Волгоградській області. Загальна чисельність комах у цій частині колекції — понад 2,5 тисяч екземплярів. Основну частину колекцій представляють збори Г. Євтушенко, С. Глотова, П. Форощука.

Фонди відділу хребетних тварин складають: ● остеологічна колекція і колекція шкірок дрібних ссавців (до 2 тис. зразків), зібраних і переданих О. Кондратенко переважно за результатами його досліджень в Луганському природному заповіднику, ● біля 300 тушок птахів, переважна більшість яких представлено рядом Горобиних (збори О. Кондратенка та С. Литвиненка), ● оологічна колекція, що зібрана С. Г. Панченком та його студентами і С.П. Литвиненком (яйця більше 80 видів птахів); ● остеологічна колекція, зібрана С. Г. Литвиненком (більше 100 зразків).

Створенням каталогу колекції музею та виготовленням остеологічної колекції займається лаборант кафедри біології Сергій Олександрович Філіпенко. На створенням каталогу окремих частин колекції працюють студенти-екологи Сергій Ребров (каталог кажанів), Андрій Пітонін (каталог гризунів), Андрій Зуяков (каталог метеликів). Керівником і консультантом цих розвідок є І. В. Загороднюк, який допомагає з визначенням матеріалу та пошуком джерел надходження зразків.

Зоологічний музей активно використовують студенти і викладачі університету для проведення занять, завідувач музею С. П. Литвиненко періодично проводить екскурсії для школярів міста Луганська та області, а також для гостей університету, зокрема й для закордонних делегацій. У подальшому планується розширення експозиції музею, а також продовження реставраційних робіт з існуючими колекціями.

Загороднюк И. В. Зоологический музей Луганского национального университета: история, научная и образовательная ценность // Известия музейного фонда им. А. А. Браунера. — Одесса, 2009. — Том 6, № 4. — С. 1–8.